

Hodnotová zmena v zázemí Bratislavy ako dôsledok sub-urbánneho rozvoja: analýza volebného správania¹

Pavel Šuška² – Martin Šveda³ – Vladimír Krivý⁴

Geografický ústav SAV, Bratislava

Sociologický ústav SAV, Bratislava

Value Change in the Hinterland of Bratislava as a Consequence of Suburban Development: Analysis of Electoral Behavior. Urban and rural environments are often perceived as different social worlds with their own economic, social and cultural relations. One of the encounters of such worlds would then be a suburbanization process that turns the countryside into the hinterland of our cities. In this paper, we will focus on changes in the political behavior of the population in connection with this process, in which not only the physical environment of the conurbations is transformed, but also the social and cultural characteristics of the local population significantly change. Using the data from the elections to the National Council of the Slovak Republic in the years 1998 – 2016, we will mainly monitor changes in support of the urbanest parties, which to a certain extent reflect the changing social structure in this area. Although the paper deals with only one specific aspect of suburbanization, we believe that understanding and interpreting changes in electoral behavior is part of the mosaic of complex social and cultural transformation of the urban hinterland.

Sociológia 2018, Vol. 50 (No. 5: 609-631)

<https://doi.org/10.31577/sociologia.2018.50.5.23>

Key words: Electoral behaviour; suburbanization; Bratislava hinterland; Slovakia

„Mesto sa zväčšilo, vyrástla jeho hospodárska a kultúrna moc. Rýchly vzrast obyvateľstva v meste a jeho horúčková výstavba spôsobili zdrazenie stavebných pozemkov a bytov, zhoršenie sociálnych podmienok. Tým všetkým vzniká celá vrstva obyvateľstva, ktorá sa vylieva z mesta na jeho obvod do dedín, vhodne dopravne položených. Dedinám pribúda nová spoločenská trieda ľudí, ktorí svojím živobytím sú viazaní na mesto, ktorí k nemu patria i svojím spôsobom života, duševnou kultúrou a sociálnym myslením.“

Ján Hromádka 1935: 203

¹ Táto práca bola podporovaná Agentúrou na podporu výskumu a vývoja na základe Zmluvy č. APVV-16-0462. Príspevok V. Krivého bol podporený aj agentúrou VEGA „Voľby 1946 a voľby 2016 na Slovensku“ (VEGA 2/0007/16).

² Korešpondencia: Mgr. Pavel Šuška, PhD., Geografický ústav SAV, Štefánikova 49, 814 73 Bratislava, Slovenská republika. E-mail: pavel.suska@savba.sk

³ Korešpondencia: Mgr. Martin Šveda, PhD., Geografický ústav SAV, Štefánikova 49, 814 73 Bratislava, Slovenská republika; Katedra regionálnej geografie ochrany a plánovania krajiny, Prírodovedecká fakulta UK v Bratislave, Ilkovičova 6, 842 15 Bratislava 4. Slovenská republika. E-mail: martin.sveda@uniba.sk

⁴ Korešpondencia: PhDr. Vladimír Krivý, CSc., Sociologický ústav SAV, Klemensova 19, 813 64 Bratislava 1, Slovenská republika. E-mail: vladimir.krivy@savba.sk

Úvod

Uvedený citát z diela jedného zo zakladateľov modernej slovenskej geografie hovorí o procesoch sociálnej zmeny v pôvodne vidieckom zázemí (vonkove) Bratislavy, ku ktorému došlo v dôsledku rozšírenia sféry dennej dochádzky za jej nedávne hranice a osídlenia tohto priestoru „mestským“ obyvateľstvom. Hromádkovo Banlieue, dnes označované ako oblasť suburbánneho rozvoja, či suburbánne zázemie, teda vznik s mestom funkčne spojených sídelných predmestí, je nedeliteľná súčasť dynamiky urbanizačných procesov, keď rast počtu obyvateľstva podporený inováciami v doprave umožňuje do mestského organizmu integrovať doposiaľ ťažšie dostupné oblasti. Okrem samotného posúvania hraníc intenzívnej dennej interakcie dochádza práve v novozískaných priestoroch ku stretu pôvodného a nového. V Bratislave Jana Hromádku to bol rozvoj železnice, ktorá umožnila rastúcej vrstve úradníctva ale i robotníkom a robotníckam usadiť sa v dovtedy takmer homogénnom agrárnom prostredí vidieckych obcí ako Rača, Vajnory či Lamač, ktoré svojím príchodom začali meniť. Po dočasnom potlačení suburbanizačných procesov, keď v období štátneho socializmu bol rast mestskej populácie riešený plánovaným budovaním panelových sídlisk, sme dnes opäť svedkami zvýšeného rezidenčného tlaku na širšie zázemie^{5,6}. Tento v okolí hlavného mesta Bratislavy naberá výraznejší rozmer po prvej dekáde spoločenskej transformácie. Za ostatných 25 rokov sa populačná veľkosť zázemia Bratislavy zväčšila o vyše 50 tisíc obyvateľov, vzhľadom na limity evidencie trvalého pobytu reálny nárast bývajúcich v zázemí bude väčší a podľa odhadov (viď Šveda – Podolák 2014) dosahuje populačnú veľkosť krajského mesta. Len medzi rokmi 2003-2015 sa tu postavilo 32 000 bytových jednotiek, čo predstavuje 15 % produkcie bytov v rámci celej krajiny (hoci v r. 2003 tu žilo len približne 4 % populácie). Bez prehánania tak môžeme suburbanizáciu v zázemí Bratislavy označiť za jeden z najvýznamnejších procesov sociálno-priestorovej transformácie súčasnosti. Suburbánny rozvoj sa prejavuje okrem materiálnych prejavov v prímestskej krajine aj zmenou charakteristík miestnej populácie. Nositeľom týchto zmien sú práve skupiny novousadlíkov, ktorí prichádzajú do pôvodne vidieckeho (prípadne malomestského) sociálneho a kultúrneho prostredia, kam prenášajú alebo si tam vytvárajú svoje vlastné spôsoby života, hodnotové orientácie a kultúrne normy. Cieľom predloženého príspevku je zhodnotiť zmeny vo volebnom správaní vo funkčnom mestskom regióne

⁵ Pod širším zázemím Bratislavy budeme rozumieť región dochádzky, alebo funkčný mestský región vyhraničený napríklad v prácach Bezák (2014) alebo Halás et al. (2014). Takto vymedzené územie presahuje administratívne hranice Bratislavského samosprávneho kraja a pozostáva zo 115 obcí dochádzkovo gravitujúcich k hlavnému mestu.

⁶ V súvislosti so zredukovaním kvantitatívne orientovanej urbanizácie sa zlepšili predpoklady kvalitatívne orientovaného rozvoja sídiel. Tento vývoj sa spojil jednak so suburbanizáciou, ako aj s rozvojom vidieckeho zázemia najmä väčších miest, ale tiež so selektívnou reurbanizáciou. (Gajdoš 2013: 129)

(FMR) Bratislavy vo vzťahu k transformácii sociálneho prostredia pod vplyvom suburbanizačných procesov. Okrem popisu samotnej zmeny volebného správania chceme hľadať odpovede na otázku, kto sú účastníci suburbanizačného procesu, prípadne, akú zmenu svojim príchodom do nového prostredia prinášajú? Skúmanie volebného správania tak poslúži ako sonda do málo prebádaného teritória kultúrnej zmeny vo výrazne dynamickom území. Vychádzame pritom z jednoduchého predpokladu, že účastníkmi suburbanizácie (suburbánni migranti) nie sú všeobecne ľudia z mesta (Potočný 2006; Galčanová 2013; Šveda – Podolák 2014, Šveda et al. 2016), skôr ide o špecifickú skupinu (z pohľadu sociálno-ekonomického postavenia, pozície v demografickom cykle a pod.), pre ktorú je charakteristická vlastná hodnotová orientácia vyjadrená okrem preferencie v bývaní i politickou orientáciou a volebným správaním. (cf. Šveda 2016) Údaje o volebných výsledkoch či volebnej podpore blokov stranických subjektov viažucich sa na základné ideologické rámce tak môžu poskytnúť cenné informácie nápomocné pri skúmaní kultúrnej zmeny súvisiacej s procesmi suburbanizácie.

Suburbanizácia a volebné správanie

Štúdie skúmajúce volebné správanie vo vzťahu k procesom suburbanizácie v SR zatiaľ absentujú. Vobecká a Kostelecký (2007) v ČR identifikovali tendencie k posilňovaniu vplyvu pravicových strán, hoci autori neskúmali volebné výsledky v parlamentných voľbách. Podstatne dôslednejšie je táto téma preskúmaná v USA či všeobecne anglo-saskom kontexte, do istej miery aj vo viacerých krajinách západnej Európy. Hodnotové ukotvenie a volebné správanie obyvateľov suburbánnych oblastí v krajinách, kde tento proces prebieha podstatne dlhšie ako u nás, vykazuje odlišnosti tak voči vidieckemu obyvateľstvu, no rovnako voči vnútornému mestu. Tu sa výsledky množstva výskumov v rôznych národných kontextoch západného sveta zhodujú v základných zisteniach o zvýšenej podpore pravicových a konzervatívnych strán, na rozdiel od miest, kde sú spravidla silnejšie ľavicové a liberálne strany. (Cox 1968; Walks 2004 a 2005; Williams 2008; Gainsborough 2001 a 2005; Mckee – Shaw 2003) Vo výsledku sa tak suburbiá politickými preferenciami približujú skôr rurálnemu ako mestskému prostrediu. Popularita takto zameraných výskumov v USA rástla v 60. a 70. rokoch minulého storočia, keď dochádzalo k zásadnému presunu obyvateľstva z miest a rozvoju suburbií. Získané výsledky dokazovali, že na rozdiel od miest, ktoré si vo všeobecnosti udržiavajú podporu Demokratickej strany, v suburbiách vytvárajú oblasti podpory republikánov. Dobové očakávania, podľa ktorých sa mali rozdiely vo volebnom správaní mesta a suburbií postupom času zotrieť, ostali nenaplnené. (Walks 2005) Podľa Juliet Gainsborough (2001) obyvatelia suburbií, najmä od 80. a 90. rokov 20. storočia čoraz výraznejšie podporujú body konzervatívnej

politickej agendy, ako napr. rezervovaný postoj voči sociálnym politikám Federálnej vlády, ktoré smerujú z veľkej časti do miest. Tieto špecifické postoje založené na rôznu mierou artikulovanom anti-urbanizme autorka vysvetľuje okrem iného posunom reprezentácie mesta a zmenám prostredia samotných suburbií, samozrejme vo vzťahu s ďalšími významnými spoločensko-politickými posunmi svojej doby. Podľa Gainsborough nebol obraz mesta v americkej spoločnosti nikdy zvlášť pozitívny, no od 80. rokov sú mesto a jeho obyvatelia vnímaní vyslovene ako problém. V rovnakej dobe suburbiá, horúčkovo budované po 2. svetovej vojne, už neboli iba nocľahárne, ale predstavovali na meste nezávislé sídelné útvary s pracovnými príležitosťami, sociálnou infraštruktúrou a možnosťami trávenia voľného času. Výsledkom boli politické postoje „defenzívneho lokalizmu“, keď sa stredné triedy suburbií snažia ohradiť (*fence themselves*) od mesta, jeho problémov a jeho vo všeobecnosti chudobnejších obyvateľov. (Gainsborough 2001)

Je zaujímavé, že mnohé štúdie potvrdzujú odlišnosti medzi mestom a suburbiami aj v širšom anglo-saskom kontexte mimo USA. Výskumy v krajinách ako Veľká Británia či Kanada, teda v krajinách s menej etnicky a triedne segregovanými spoločnosťami a ďaleko menšími problémami úpadku centrálnych miest, prichádzajú s veľmi podobnými zisteniami. Kevin Cox (1968) pri skúmaní suburbanizácie vo Veľkej Británii v 60. rokoch, teda v období dynamického rozvoja suburbií, dáva do popredia aspekt selektívnej mobility spojenej s procesom suburbanizácie. Tieto pohyby ovplyvnili volebné preferencie konzerváciou mestského centra ako miesta podpory Labouristov, skadiať konzervatívne obyvateľstvo emigrovalo. (Cox 1968) Dôkazy o urbánno-suburbánnej vyhranenosti prichádzajú aj z miest kontinentálnej Európy, teda opäť z prostredí značne sa líšiacich od amerických miest a ich predmestí. Viaceré štúdie z Holandska a Belgicka dokumentujú negatívne postoje voči mestu explicitne vyjadrené v programoch strán. (de Maesschalck 2011) Takto formulované postoje neskôr umožnili dokonca suburbanizáciu extrémnej pravice, teda rast podpory pravicového radikálneho populizmu rámcovaného práve inštrumentalizáciou anti-urbánnych diskurzov, revanšizmu a nostalgie, kde je odmietané mesto vykreslené ako priestor ľavicového elitárstva, migrácie, kriminality a ústupu tradičných spôsobov života. (van Gent et al. 2014; de Maesschalck 2009)

Výskumy v tejto súvislosti hľadajú odpovede na otázky týkajúce sa odhaľovania mechanizmov tohto posunu. Môžu za to obyvatelia suburbií alebo vlastné suburbiá, či podpora politickej strany alebo ideológie predchádza presťahovaniu do istého prostredia alebo sa mení až následne? Treba hľadať kompozičné alebo kontextuálne vysvetlenie? Či nerovnosti v priestorovom rozložení špecifických volebných správanií vyjadrujú iba miesto bydliska populácie, ktorej charakteristiky zvyšujú pravdepodobnosť konkrétneho

volebného správania, alebo či život v špecifickom prostredí zvyšuje pravdepodobnosť istej volebnej preferencie. Neprekvapí, že práve geografky a geografi zohrali úlohu pri odhaľovaní vplyvov prostredia na volebné správanie a ponúkli konceptualizácie, ktoré vzťahy medzi správaním a prostredím komplikujú, resp. dávajú do centra pozornosti kontextuálne vplyvy prostredia na obyvateľov. Thad Williamson (2008) napríklad potvrdil, že vyššia odkázanosť na osobný automobil a nižší vek nehnuteľností na bývanie s vysokou pravdepodobnosťou predikujú konzervatívnejšie ideologické orientácie. Ponúka možné mechanizmy, ktorými vysvetľuje pozorovaný vzťah medzi charakteristikami prostredia a politickými postojmi. Medzi ne patria mechanizmy výberu a exklúzie prístahovaných, meniaci sa záujem založený na priestorovej lokácii v metropolitnej oblasti a meniaci sa sociálna percepcia pod vplyvom charakteristík vybudovaného prostredia. Podobné vysvetlenia ponúkajú ďalší autori, ktorí za faktory prostredia vplývajúce na politické postoje považujú: (1) efekt susedstva/štvrte (Cox 1968) založený na intenzite sociálnej interakcie v lokálnej oblasti („tí čo spolu rozprávajú, tí spolu volia“) (Miller 1977; Pattie and Johnston 2000); (2) nekonverzačný psychologický efekt prostredia spôsobený osobným pozorovaním a skúsenosťou (Burbank 1995) či susedské napodobňovanie '*neighbourhood emulation*' (Johnston et al. 2004), (3) efekty vlastníctva najmä v súvislosti s prechodom od nájmu k vlastníctvu nehnuteľnosti (Saunders 1978) alebo s odlišnosťami na trhu nehnuteľností na základe ekonomickej úspešnosti regiónu (Savage 1987) a (4) efekt módu spotreby osobná/individuálna vs. verejná/kolektívna, zvlášť v oblastiach bývania a dopravy. (Dunleavy 1979) Hoci nie je jednoduché či dokonca možné ponúknuť jednoznačné a univerzálne platné vysvetlenie, predsa len aspoň na západ od nás sa autorky a autori skúmajúci tento problém zhodujú, že „na procese suburbanizácie bude niečo, čo vedie obyvateľov vnútorných miest a suburbií k osvojeniu si divergentných politických názorov bez ohľadu na lokálny či národný kontext“. (Walks 2005: 515)

Priestorové rozdiely vo volebnom správaní na Slovensku

Výskumy priestorových rozdielov volebného správania na Slovensku poukazujú na niektoré podobnosti, no tiež na kľúčové odlišnosti v porovnaní s krajinami spomenutými vyššie. Na Slovensku môžeme sledovať viaceré špecifiká volebného správania, mnohé z nich prítomné vo viacerých krajinách postsocialistickej Európy. Príkladom môže byť fragmentácia politickej scény a nestabilita mnohých subjektov, obmedzená miera vplyvu sociálnych štruktúr na politickú vyhranenosť či nižšia miera politickej príslušnosti a ideologickej sebaidentifikácie. (Schmitt – Scheuer 2011) Špecifikom Slovenska je navyše absencia, resp. špecifický charakter niektorých, inde významných strán či celých ideových blokov v podobe volebnej bezvýznamnosti novej ľavice či

zelenej strany, alebo vskutku neštandardne artikulované ideové fundamenty potvrdené politickým konaním sociálnej demokracie.

Špecifiká sociálnej, kultúrnej a politickej histórie v jednotlivých krajinách majú kľúčový význam pri aktuálnych priestorových prejavoch a volebnom správaní rôznych skupín. Hoci zmeny volebného správania v súvislosti so suburbanizáciou u nás zatiaľ zásadnejšie skúmané neboli, existuje pomerne rozvinutá tradícia skúmania odlišností vo volebnom správaní, ktoré si všímajú rôzne aspekty priestorovosti vplývajúce na výsledné rozdiely. Okrem tradičnej a najrozšírenejšej regionálnej perspektívy, patrí k pomerne významným a výskumne frekventovaným témam skúmanie politických diferencií medzi mestom a vidiekom. Urbánno-rurálnu štiepnu líniu a odlišnosti vo volebnom správaní si všíma celý rad autorov, najmä v súvislosti s komplexným hodnotením výsledkov parlamentných volieb. (Baráth et al. 1995; Krivý 2000; Kostelecký – Krivý 2015; Plešivčák 2014; Madleňák 2012, Gyárfášová – Krivý 2013)

Medzi špecifiká volebného správania, ktoré sa dotýkajú priamo skúmaného problému v tejto štúdii patria odlišnosti na osi mesto-vidiek. Hoci je treba poznamenať, že v slovenskom prostredí táto konfliktná línia odráža alebo je súčasťou iných kľúčových politických štiepení (nacionálne štiepenie, konzervatívno-liberálne štiepenie, či štiepenie typu mečiarizmu-antimečiarizmu), jej priestorová artikulácia je jasne identifikovateľná (Madleňák 2012; Plešivčák 2013 a Plešivčák 2014) a prejavuje sa v diferenciácii výšky volebnej podpory jednotlivých politických strán medzi vidiekom a mestom, prípadne výškou podpory v sídlach rôznej veľkostnej kategórie. (Kostelecký – Krivý 2015) Súvisí to s viacerými špecifikami demografickej a sociálno-ekonomickej štruktúry spoločnosti, ako sú napríklad vzdelanostná štruktúra, štruktúra zamestnanosti v jednotlivých ekonomických odvetviach či miera religiozity obyvateľov. (Madleňák 2012: 43) Aj keď rozdiely podpory politických strán existujú, je treba povedať, že ruralita či urbanita jednotlivých politických strán sa môže meniť v čase a má odlišné regionálne prejavy. Vo všeobecnosti môžeme hovoriť o urbánnej dominancii stredo-pravých, občianskych a liberálnych strán, od roku 1998⁷ najvýraznejšie reprezentovanými SDKÚ (resp. SDK, SDKÚ a SDKÚ-DS) a neskôr SaS. Situácia v Bratislave či do istej miery v slovenských mestách všeobecne sa však líši od tej v západných mestách nepomerne nižšou podporou ľavicových a výraznejšou podporou pravicových subjektov. SDK napríklad v roku 1998 predstavovalo výrazne mestskú stranu, kedy jej podpora rástla od 15,9 % v kategórii najmenších obcí do 199 obyvateľov po 43,0 % v mestách nad 100 000 obyvateľov (Kostelecký – Krivý 2015) a

⁷ Rok 1998 ako začiatok analýzy hlavne z dôvodu, že skôr nemá zmysel hovoriť o suburbanizácii, resp. jej ojedinelé prejavy boli zanedbateľné v porovnaní s neskoršou dynamikou.

v samotnej Bratislave zaznamenala v piatich okresoch výsledok od 42,95 po 53,89 %.

Všeobecná platnosť tvrdenia o atribútoch urbánno-rurálnych rozdielov vo volebnom správaní potrebuje istú korekciu v prípade, že sa rozhodneme rozšíriť perspektívu o zohľadnenie časovej dynamiky či zakomponovaním pozorovania na rôznych mierkach (v priestore Bratislavského zázemia tiež o faktor podielu maďarského obyvateľstva). Viacerí autori (Baráth et al. 1995; Plešivčák 2013; Kostelecký – Krivý 2015) si napríklad všimajú nestabilitu či zmeny podpory jednotlivých subjektov v čase, kde dominuje vidiecka trajektória „úspešných“ strán (Smer-SD, HZDS). Opačným smerom, teda posilnením mestských znakov v elektoráte z väčších strán prešlo iba KDH. (Plešivčák 2013) Podobne všeobecný obraz pravicovej Bratislavy pri bližšom pohľade dostáva isté trhliny. Dominancia hlavne stredo-pravých a liberálnych strán zostáva výrazná, resp. posilňuje sa s odchodom SDE a postupnou ruralizáciou Smeru⁸, čo však neznamená, že ide o priestor homogénny. Miloslav Bahna a Juraj Majo (2012) pri detailnejšom skúmaní priestorových odlišností v rámci mesta a vybraných mestských častí zistili pomerne významné odlišnosti vo volebnom správaní. Napríklad Staré mesto, hoci je táto bratislavská mestská časť často prezentované ako bašta pravicovo-liberálnych strán, nepredstavuje homogénny priestor. Autori štúdie tu identifikovali odlišné správanie affluentných vilových štvrtí nad mestom, a sociálne heterogénnejšieho mesta pod nimi (podobné zistenia platia aj pre MsČ Bratislava – Nové mesto). Ich štúdia tiež prináša zaujímavú sondu do reality nových obytných súborov. Takým je pomerne rozsiahly projekt Koloseo, ktorý je aj samostatným volebným okrskom a predstavuje príklad sociálne relatívne homogénneho novopostaveného obytného súboru. Extrémne výsledky SaS poukazujú na špecifiká volebného správania konkrétnej sociálnej skupiny, pričom je možné sa domnievať, že miestni obyvatelia budú viacerými sociálnymi atribútmi nie nepodobní niektorým skupinám usadzujúcim sa v bratislavskom zázemí. Na druhej strane, sú evidované regionálne rozdiely charakteru urbánno-rurálneho profilu jednotlivých politických strán, keď aj silno mestské strany majú výraznejšiu podporu na vidieku v niektorých špecifických regiónoch. Pre našu štúdiu je dôležitým príkladom strana SDKÚ, ktorá si počas celej svojej existencie udržiavala silnú mestskosť, rovnako však i teritoriálnu ukotvenosť na západnom Slovensku, resp. v Bratislavskom kraji. Pomerne významná

⁸ Jednou z výnimiek pravicovej dominancie bola v minulosti totiž pomerne významná podpora SDE. (Pozri Krivý 2000) Postupne klesajúce hodnoty pre SMER (či SMER-SD) však hovoria skôr o ideologickej nejednoznačnosti, resp. nie dôslednom liberálnom pravicovom ideologickom ukotvení a politickej praxi SMERu, ktorý je čoraz menej schopný oslovit' mestského voliča (a ktorého trajektória, podobne ako v predtým HZDS, sa postupom času ďalej ruralizuje – Kostelecký – Krivý 2015). Z tohto pohľadu bol zaujímavý aj zatiaľ rekordný volebný výsledok SMERu v r. 2012, kedy získal 30,7 % hlasov znamenaj viac ako súčet hlasov SaS (14,6 %) a SDKÚ (14,1%). V roku 2016 už SMER v Bratislave získal len 18,2 %, teda menej ako v rokoch 2006 (20,4 %) a 2010 (23,8 %). Pre viac o bratislavských výsledkoch pozri Bahna a Majo (2012).

podpora aj v prípade vidieckych obcí v tomto priestore poukazuje na prítomnosť centrálne-periférneho aspektu v rozložení jej podpory. (Szabó – Tátraí 2016; Plešivčák 2013; Kostelecký – Krivý 2015; Madleňák 2012)

Na základe uvedeného teda nemožno uvažovať o meste či vidieku ako kultúrne homogénnom a nemennom priestore. Preto sa v našej práci sústredíme práve na dynamiku zmeny v konkrétnom priestore, ktorý prechádza zásadnou spoločenskou transformáciou. Namiesto veľmi všeobecného a navyše na Slovensku regionálne značne variabilného mesto vs. vidiek budeme sledovať konkrétne Bratislavu a jej zázemie. Sú práce identifikujúce suburbanizáciu voľnejšie zvolenými kritériami. (Gajdoš – Moravanská 2013) V tejto našej práci sa na proces kultúrne meniaci vidiek (Kostelecký – Krivý 2015: 395; Madleňák 2012) pozrieme v území, kde sa spomenutý proces v podmienkach SR prejavuje najvýraznejšie. (Šveda et al. 2016; Križan – Šveda 2011; Podolák 2010; Novotný 2016)

Suburbanizácia v zázemí Bratislavy

Za ostatných 25 rokov sa do zázemia Bratislavy prisťahovalo vyše 55 tisíc obyvateľov, avšak reálny objem migrácie bude oveľa väčší⁹. Presnejší obraz o intenzite suburbanizačných procesov ponúkajú údaje z bytovej výstavby. Medzi rokmi 1996 – 2015 sa v zázemí postavilo vyše 37 tisíc bytových jednotiek, ktoré vytvárajú kapacitu (obložnosť) pre približne 80-100 tisíc obyvateľov. Sledované obdobie môžeme z hľadiska objemu bytovej výstavby hodnotiť ako veľmi dynamické a svojím spôsobom mimoriadne, keďže rozsah a forma tejto výstavby nemá na Slovensku obdobu. Samozrejme, tak vývoj v čase, ako priestorové prejavy tohto procesu neboli a nie sú rovnomerne distribuované.

Pri skúmaní dynamiky rozvoja transformácie bratislavského zázemia v čase zaujme skutočnosť len veľmi pozvoľných počiatkov takmer počas celých 90. rokov (teda aj v období keď sa zázemia v metropolitných oblastiach susedných postsocialistických krajín už dostávali pod značný migračný tlak). Rozvoju suburbanizácie u nás v tomto období bránilo viacero faktorov. Tým najdôležitejším bola nízka kúpyschopnosť obyvateľov a tiež chýbajúce ekonomické a politické nástroje podporujúce bývanie (hypotéky, štátne schémy financovania a pod.). Ekonomická neistota v širokých vrstvách spoločnosti spojená s transformačnou recesiou (Myant – Drahekoupil 2011) umožnila realizovať výstavbu rodinných domov len úzkej skupine najmajetnejších obyvateľov. Po roku 1996 sa zlepšili podmienky na výstavbu a kúpu bytov nielen vďaka

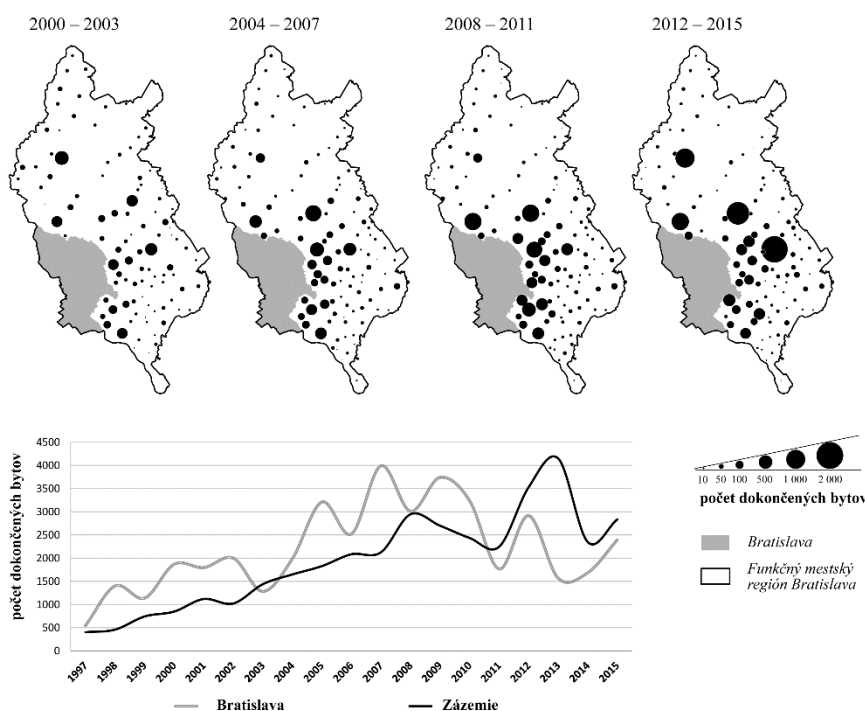
⁹ Údaj vychádza zo zmeny trvalého pobytu a nezachytáva početnú skupinu migrantov, ktorí nie sú v mieste svojho reálneho bydliska prihlásení na trvalý pobyt. Na základe počtu dokončených bytov Šveda a Podolák (2014) odhadujú počet prisťahovaných na úrovni 80 000 (populačná veľkosť Žiliny).

postupnému rozvoju finančných produktov a štátnych politík (hypotéky, stavebné sporenie, pribudol Štátny fond rozvoja bývania a pod., pozri Zubriczký 2010), ale aj vďaka meniacej sa štruktúre a výkonnosti miestnej ekonomiky, ktorá práve v regióne hlavného mesta zaznamenala viaceré pozitívne zmeny. (Šuška 2012) Prvé znaky rezidenčnej suburbanizácie sa objavili koncom 90. rokov najmä v obciach s esteticky hodnotným prírodným prostredím (napr. Limbach, Záhorská Bystrica a pod.). Zatiaľ čo 90. roky boli v znamení individuálnej výstavby, po roku 2000 prevzali iniciatívu investori, ktorí spustili výstavbu rozsiahlych rezidenčných zón. Suburbanizačné procesy sa vďaka tomu výrazne dynamizovali a zasiahli veľký počet obcí v zázemí Bratislavy, kde len v období rokov 2003 – 2008 bolo dokončených vyše 12 tisíc bytových jednotiek. Globálna hospodárska kríza síce priniesla mierny útlm vo výstavbe, ale pokles objemu dokončených bytov nebol na rozdiel od mesta výrazný a už v roku 2012 prekonal číselné hodnoty spreď krízy 2008. (Obr. č. 1)

Z priestorového hľadiska sa najintenzívnejší rozvoj sústreďuje do obcí v tesnom zázemí mesta a pozdĺž hlavných dopravných koridorov. (Obr. č. 1)¹⁰ Popri veľkých developerských projektoch tvorí významnú zložku celkového objemu individuálna výstavba rodinných domov. Výstavba sa zväčša realizuje na okraji existujúcej sídelnej štruktúry, stále častejšie sa však formujú priestorovo izolované rezidenčné areály (suburbia), často s charakterom uzavretých komúnit (gated communities). V súčasnosti predstavuje suburbanizácia rozhodujúci transformačný proces, ktorý zásadným spôsobom mení priestorovú organizáciu spoločnosti v zázemí Bratislavy. Výsledkom suburbanizačných procesov sú zmeny v sociálnej a sídelnej štruktúre s rozmanitými spoločenskými a environmentálnymi dopadmi. Do pôvodne vidieckeho prostredia prenikajú nové mestské prvky, ktoré vizuálne pretvárajú obraz obce prostredníctvom odlišnej architektúry a využitia pozemkov novým obyvateľstvom. Necitlivé zakomponovanie novostavieb do existujúcej zástavby je pomerne časté a spolu s umelými bariérami (uzavreté ulice, vysoké múry) jednoznačne deklaruje nie len odlišné preferencie v bývaní, ale aj individualizmus a odlišný spôsob života.

¹⁰ V tejto súvislosti treba poznamenať, že dynamický nárast výstavby podobného charakteru zaznamenali aj mestské časti Bratislavy s vidieckym charakterom ako Záhorská Bystrica, Rusovce, Jarovce, Čunovo a Devínska Nová Ves.

Obrázok č. 1: Bytová výstavba vo Funkčnom mestskom regióne Bratislava v období rokov 2000 – 2015



Zdroj: ŠÚ SR

Čo však vieme o účastníkoch suburbanizácie a ich správani v suburbiách u nás, či v širšom postsocialistickom priestore? Najskôr treba povedať, že proces nie je úplne homogénny a že sa ho nezúčastňuje iba skupina ľudí s rovnakými charakteristikami, ktorá sa v priestore zázemia usádza rovnomerne. (Vid' Šveda et al. 2016) Môžeme však identifikovať niektoré všeobecne platné, resp. často sa vyskytujúce charakteristiky. Hlavne na začiatku skúmania tohto procesu v postsocialistickom kontexte existovali štúdie, ktoré suburbanizáciu vnímali ako sociálne polarizujúci proces, ktorého sa z odlišných dôvodov zúčastňujú najmä príslušníci skupín s vysokým a nízkym sociálnym statusom, zatiaľ čo stredných tried sa výraznejšie netýkal. (Krišjāne – Bērziņš 2012) Podobné zistenia však prinášali analýzy raného obdobia postsocialistických premien, keď sťahovanie do v porovnaní s mestom lacnejšieho zázemia bolo ekonomickou stratégiou nižších príjmových skupín. Postupom času však začínajú jednoznačne dominovať účastníci zo stredne a vyššie príjmových skupín, ktorí určujú základné parametre procesu v postsocialistických metro-

politných územiach. (Kährík – Tammaru 2008; Krišjāne – Bērziņš 2012; Špačková – Ouředníček 2012) V prípade Bratislavy Ladislav Novotný (2016) presvedčivo dokázal, že popri ranom období spoločenskej transformácie, kedy na vidiek v rámci celkovo skôr nevýraznej migračnej vlny odchádzali aj sociálne slabší, v neskorších obdobiach rastúcej intenzity jednoznačne prevažuje migrácia skupín s vyšším spoločenským postavením.

V súvislosti s procesom prenosu mestského spôsobu života, hodnotových orientácii a kultúrnych noriem sa treba ešte pristaviť pri probléme pôvodu, resp. chápania mestskosti prichádzajúcej populácie. V praxi nemusí totiž vždy ísť len o prisťahovalcov z mestského prostredia. Do zázemia mesta prichádzajú migranti s rôznych regiónov (prostredí) a s rozličnými motiváciami. (cf. Kok – Kovács 1999; Ouředníček 2007; Hirt 2007; Kährík – Tammaru 2008) Migračné dáta z evidencie vnútorné ho sťahovania medzi obcami (ŠÚ SR 2015) udávajú, že z celkového počtu migrantov „len“ 40,4 % tvoria migranti z Bratislavy. Výsledné hodnoty sú však skreslená neúplnosťou evidencie, ktorá nie je schopná zachytiť zložitejšie migračné trajektórie. Početní migranti, ktorí sa podľa štatistickej evidencie prisťahovali do zázemia z iných oblastí Slovenska, žili niekoľko rokov v Bratislave, hoci tam neboli prihlásení na trvalý pobyt.

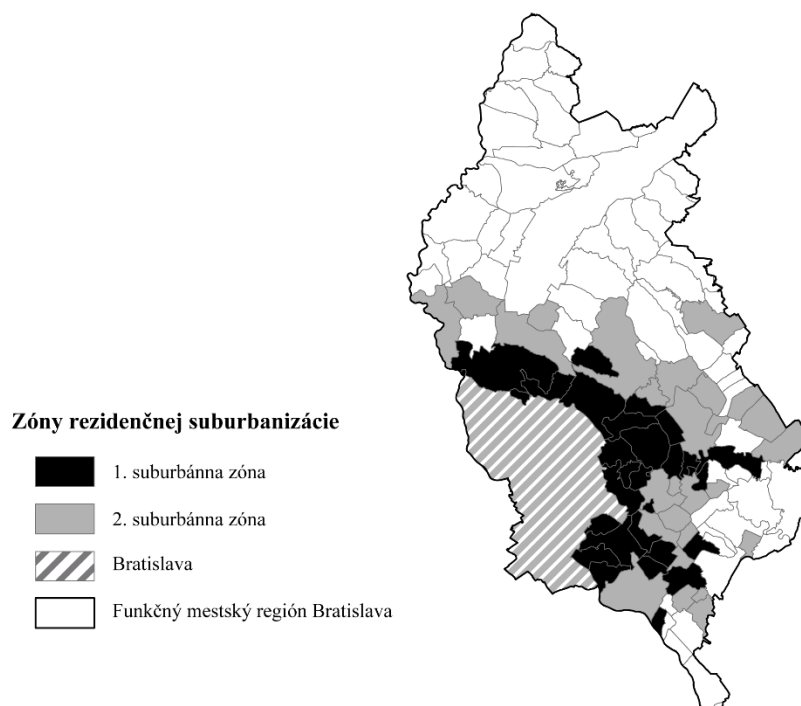
Dáta a metódy výskumu

Na základe doteraz uvedeného definujeme cieľ predloženej práce ako snahu preskúmať vplyv suburbanizácie na zmeny volebného správania v zázemí Bratislavy. Výsledky popisujúce kultúrno-spoločenské zmeny v priestore tiež priblížia hodnotové ukotvenie účastníkov suburbanizačného procesu. Pri jeho plnení budem sledovať špecifiká volebného správania obyvateľov obcí bratislavského zázemia vo voľbách do NR SR v rokoch 1998, 2002, 2006, 2010, 2012 a 2016. V rámci analýzy budeme hľadať odpovede na otázky: Aká bola a ako sa menila podpora hlavných, resp. pre región relevantných politických subjektov, či ideových a/alebo stranických blokov? Ako sa vyvíjala podpora „mestských“ strán v tomto priestore? Je možné sledovať proces zblížovania, alebo zotierania rozdielov, resp. špecifiká tohto procesu? Čo vieme povedať o význame migrácie pre sledovanú dynamiku? Vieme povedať, či ide o zmenu spôsobenú iba migráciou, alebo vieme identifikovať kultúrne zmeny, ku ktorým dochádza nepriamo?

V rámci naplňania takto stanoveného zámeru budú využité štandardné metódy popisu volebného správania v priestore a čase. Budeme porovnávať vzorce volebného správania v zázemí Bratislavy na začiatku transformácie, resp. v „pred-suburbanizačnom“ období (cca. do r. 1998, resp. 2002) s neskoršími obdobiami a sledovať zmeny volebného správania vo vzťahu s migráciou a inými zmenami sociálnej štruktúry.

Priestorový rámec analýzy tvorí funkčný mestský región (FMR), ktorého konštrukcia je odrazom zložitých priestorových a funkčných vzťahov medzi mestom a jeho zázemím. V slovenskom prostredí takúto podmienku spĺňajú funkčné mestské regióny vyčlenené Bezákom (Bezák 2014) na základe koncepcie denných urbánnych systémov. FMR Bratislava tvorí okrem jadrového mesta 110 obcí, medzi ktoré patria všetky obce okresov Malacky (25), Pezinok (17) a Senec (28) a niekoľko obcí v okresoch Senica (9), Dunajská Streda (25), Galanta (5) a Skalica (1).

Obrázok č. 2: Zóny rezidenčnej suburbanizácie



Zóny rezidenčnej suburbanizácie	Minimálny podiel prisťahovaných z Bratislavy na celkovom počte prisťahovaných do obce v období 2000-2011	Minimálna ročná intenzita bytovej výstavby v období 2003-2011	Minimálny počet dokončených bytov v období 2003-2011
1. suburbánna zóna	30%	10 bytov / 1000 obyvateľov	50
2. suburbánna zóna	25%	5 bytov / 1000 obyvateľov	30

Zdroj údajov: ŠÚ SR

Vlastná analýza volebného správania v priestore zázemia bude realizovaná na niekoľkých rozlišovacích úrovniach, pričom každá zo sledovaných úrovní nám poskytne časť informácie do celkovej skladačky. Ako sme už uviedli a ako preukázali iné štúdie (Šveda et al 2016), zázemie Bratislavy nemôžeme považovať z hľadiska prejavov suburbanizačných procesov za homogénne a jeho sociálno-priestorová diferenciácia je poznačená značnou selektivitou migrácie. Aj preto budeme skúmať zmeny volebného správania v skupinách obcí podľa intenzity suburbanizačného procesu. (Obr. č. 2) Tu sme na identifikáciu skupín, resp. zón využili postup a parametre publikované v práci editovanej Martinom Ouředníčkom a Petrou Špačkovou (2013), kde ide o kombináciu absolútnych a relatívnych hodnôt bytovej výstavby a podielu migrantov z Bratislavy. Tieto nám umožnia zodpovedať otázku, či existuje všeobecný trend zmeny volebného správania v prospech mestských strán vo vzťahu k suburbanizácii. Pre väčší detail sa pozrieme na sledovanú dynamiku v jednotlivých obciach, kde okrem informácie poskytnutej základnými kartografickými vyjadreniami, bude volebná podpora najmestskejšej strany v ostatných voľbách v roku 2016 skúmaná vo vzťahu s migračným prírastkom, bytovou výstavbou a zmenami relevantných charakteristík sociálnej štruktúry (tab. č. 1) v obciach bratislavského zázemia (Pearsonove korelácie), ku ktorým došlo v období 2000 – 2015. Najdetailnejšia úroveň častí obcí, resp. volebných okrskov má doplnkovú funkciu z dôvodu obmedzenej výpovednej hodnoty v priestoroch zmiešanej zástavby. Na druhej strane sú číselné hodnoty za túto rozlišovaciu úroveň zvlášť zaujímavé v prípade okrskov reprezentujúcich novovybudované časti obce, resp. časti obcí, kde dominuje nová výstavba.

Na záver tejto časti sa musíme ešte vyrovnáť so skutočnosťou, že časť bratislavského zázemia zasahuje do oblasti s vyšším podielom obyvateľstva hlásiaceho sa k maďarskej národnosti a vyššou podporou maďarských etnických strán. V tejto súvislosti sa autori príspevku zhodli na tom, že zmeny podpory týchto subjektov v súvislosti s migráciou v predmetnom území predstavujú natoľko špecifický a komplexný problém, že jeho uspokojivé riešenie nie je možné predostrieť v rámci tejto všeobecnejšie koncipovanej analýzy. Situáciu totiž nekomplikuje len štiepenie SMK či skutočnosť, že Most-Híd nie je úplne čisto etnická strana, ale aj subjekt s pravicovo-občianskym aspektom a nacionálnou zdržanlivosťou, ktorý môže rezonovať práve aj u mestských nemaďarských voličov. Tiež zatiaľ nevieme úplne potvrdiť či vyvrátiť hypotézu, že „maďarské“ obce zázemia priťahujú suburbanizantov maďarskej národnosti (hoci vo viacerých prípadoch sa existencia podobného vzťahu potvrdzuje, pozri Šveda et al. 2016), zväčša podporujúcich etnické maďarské politické subjekty. Všeobecné zjednodušené zistenia hovoria, že SMK je vidiecka, zatiaľ čo Most-Híd mestská strana, resp. že tieto si delia juh Slovenska na skôr rurálnu východnú časť a k Bratislave

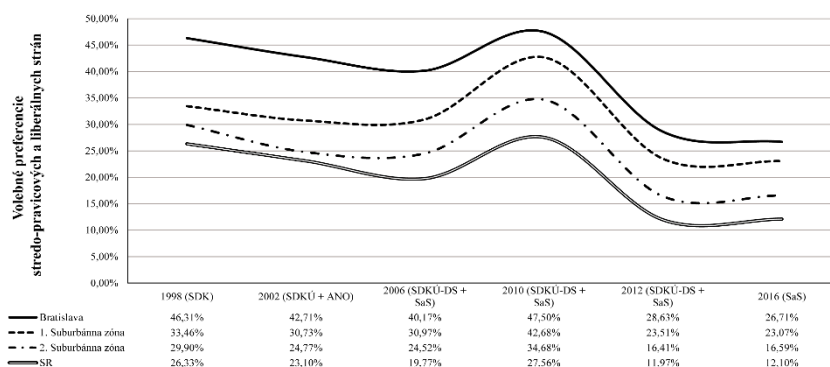
gravitujúcu západnú urbánnu časť. Otázkou tiež je miera posilňovania či oslabovania maďarského elementu v súvislosti s migráciou na Slovensku, v etnicky zmiešanom prostredí. Aj pre tieto dôvody by sme sa chceli k tomuto problému niekedy vrátiť v samostatnej analýze.

Volebné správanie v bratislavskom zázemí

Ako sme už uviedli, vidiek na Slovensku nepredstavuje z pohľadu volebného správania homogénny priestor. Vidiecke obce širšieho zázemia hlavného mesta v porovnaní s obcami v iných regiónoch volia „mestskejšie“. Tento stav nie je dôsledkom suburbanizácie, tak ako ju chápeme v tomto texte, ale ide o výsledok dlhodobých a komplexných vplyvov vytvárajúci centrálnu-periférne efekty na volebné správanie. Dokazujú to napríklad výsledky parlamentných volieb z roku 1998, teda z obdobia, ktoré predchádzalo výraznejšej dynamizácii dekoncentračných procesov. (Obr. č. 3 a č. 4) V tých voľbách mala podpora SDK, koaličného združenia stredo-pravicových strán, aj napriek účasti skôr vidieckeho elektorátu KDĽ, stále pomerne významný mestský gradient. Vysoko nadpriemerné hodnoty získavala v mestách nad 50 000 obyvateľov a zvlášť v mestách nad 100 000 obyvateľov. (Kostelecký – Krivý 2015) Avšak nad celoštátnym priemerom bola SDK aj vo veľkej väčšine etnicky slovenských vidieckych obcí bratislavského zázemia. (Obr. č. 4) Vo voľbách v rokoch 2002 – 2010 a sčasti aj 2012, v období kedy SDKÚ predstavovala lídra stredo-pravicovej scény, si táto udržiavala rovnako významnú mestskosť ako i teritoriálnu dominanciu na západnom Slovensku, resp. v Bratislavskom kraji. (Szabó – Tátrai 2016)

Región bratislavského zázemia ako celok dlhodobo volil a volí najmestskejšie strany na úrovni medzi republikovým priemerom a Bratislavou. Avšak takto široko vymedzená teritoriálna jednotka v sledovanom období rastúcej intenzity suburbanizácie volila vo vzťahu k mestu bez výraznejšej zmeny v čase. (Obr. č. 3) Iná je už situácia v prípade obcí rozdelených do kategórií podľa intenzity suburbanizácie, kde môžeme sledovať zjavný konvergenčný trend medzi Bratislavou a obcami s najintenzívnejším postupom suburbanizácie. Trend rastúcej podpory elektorátne najmestskejšej strany v prostredí intenzívnej suburbanizácie pokračoval aj vo voľbách 2016, keď toto označenie pripadlo strane SaS.

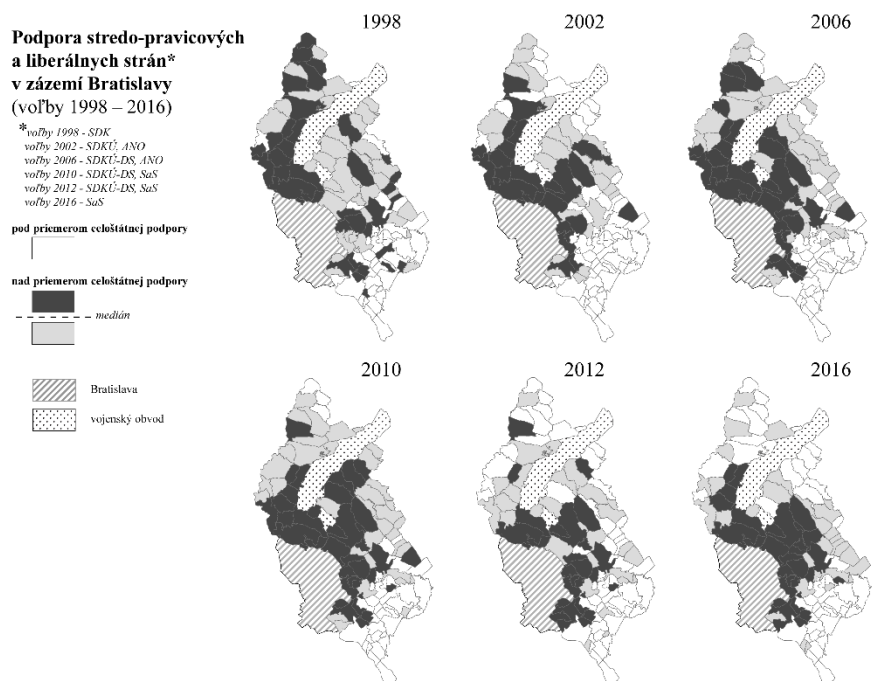
Obrázok č. 3: Volebné preferencie stredo-pravicových strán v zónach rezidenčnej suburbanizácie



Zdroj: ŠÚ SR

Z dôvodu selektivity migrácie je vhodné analyzovať priestorové diferencie volebného správania okrem intenzity bytovej výstavby a migrácie tiež v kontexte ďalších relevantných ukazovateľov, akými sú napr. zmena vekovej či vzdelanostnej štruktúry obyvateľstva. Výsledky jednoduchej korelácie (tab. č. 1) nám umožňujú pozorovať, že volebný zisk strany SaS v ostatných voľbách (2016) pomerne úzko súvisí so základnými ukazovateľmi intenzity suburbanizácie, ktorými sú intenzita bytovej výstavby a priemerná ročná miera čistej migrácie. Pri detailnejšom pohľade do štruktúry prisťahovalcov nachádzame silnú závislosť s nárastom podielu vysokoškolsky vzdelaných obyvateľov a podielom migrantov z Bratislavy. Aj keď je takáto korelácia zaťažená určitou generalizáciou, limitovanou synchronizáciou jednotlivých ukazovateľov a skreslením štatistických údajov (nepresnosti v evidencii obyvateľstva), pomerne zreteľne dokumentuje vzťah medzi špecifickými skupinami spájaných so suburbánnou migráciou a politickou (hodnotovou) orientáciou jej aktérov. Zjednodušene povedané, lokality intenzívneho suburbánneho rozvoja sú predovšetkým cieľom migrantov z Bratislavy, pre ktorých je charakteristické vysokoškolské vzdelanie a výraznejšia stredopravicová / liberálna politická orientácia.

Obrázok č. 4: Podpora liberálnych a stredo-pravicových strán v zázemí Bratislavy



Zdroj: ŠÚ SR

Vo voľbách 2016 zaznamenali viaceré volebné okrsky v bratislavskom zázemí vysokú mieru podpory momentálne „najmestskejšej“ strany (podľa elektorátu), teda SaS. Z 200 okrskov s najvyššou podporou SaS sa 176 nachádzalo priamo na území hlavného mesta, avšak zo zostávajúcich 24 sa až 15 okrskov nachádzalo v obciach v bezprostrednom zázemí Bratislavy, pričom tu bola dokonca zaznamenaná najvyššia hodnota podpory vôbec, keď v okrsku Chorvátsky Grob 02 odovzdalo svoje hlasy SaS až 44,5 % voličov. (Obr. č. 5) Od Bratislavy vzdialené výnimky tvorili iba dva okrsky v Banskej Bystrici, jeden v Košiciach, volebný okrsk Zahrančie, jeden v Leviciach a lyžiarske strediská, resp. obce v bezprostrednej blízkosti lyžiarskych stredísk (Bystrá, Demänovská Dolina, Donovaly a Pavčina Lehota – tu sa zrejme nedopustíme veľkého omylu, keď budeme predpokladať, že za týmto výsledkom sú najmä obyvatelia miest, či dokonca Bratislavčanky a Bratislavčania, ktorí sa rozhodli stráviť marcový volebný víkend na horách).

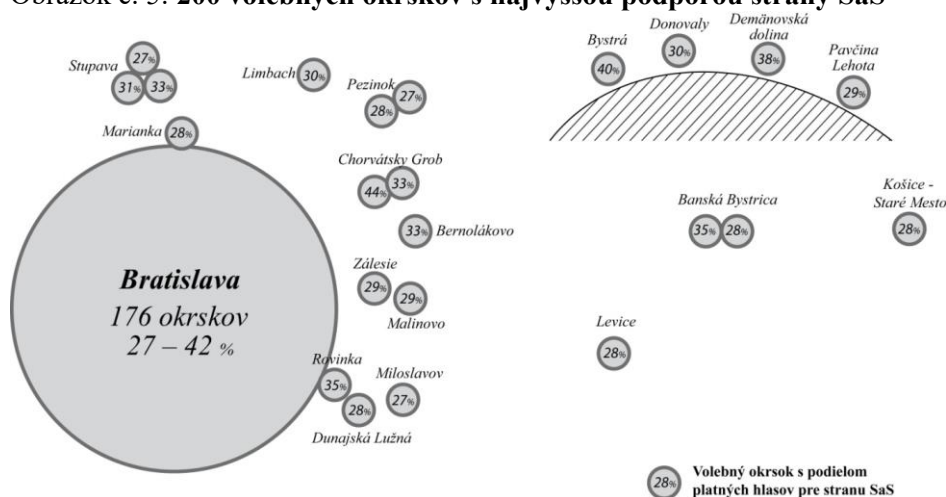
Tabuľka č. 1: **Závislosť volebných výsledkov strany SaS (Voľby do NR SR 2016) s vybranými ukazovateľmi v obciach zázemia Bratislavy (Pearsonove korelácie)**

	Nárast preferencií stredo-pravicových a liberálnych strán: voľby 2002 a 2010	Nárast podielu vysokoškolsky vzdelaných v období 2001-2011	Priemerná ročná miera čistej migrácie v období 2002-2011	Podiel imigrantov z Bratislavy v období 2002-2011	Vzdialenosť od centra Bratislavy
Nárast preferencií stredo-pravicových a liberálnych strán: voľby 2002 a 2010	1				
Nárast podielu vysokoškolsky vzdelaných v období 2001 – 2011	,350**	1			
Priemerná ročná miera čistej migrácie v období 2002 – 2011	,283**	,680**	1		
Podiel imigrantov z Bratislavy v období 2002 – 2011	,370**	,547**	,456**	1	
Vzdialenosť od centra Bratislavy	-0,139 ¹	-,590**	-,487**	-,617**	1
Intenzita bytovej výstavby 2003 – 2011	,473**	,687**	,523**	,631**	-,533**

** korelačný koeficient je štatisticky významný na $p=0,01$

¹ korelačný koeficient je štatisticky nevýznamný
 $n = 108$

Obrázok č. 5: **200 volebných okrskov s najvyššou podporou strany SaS**



Zdroj: ŠÚ SR

Diskusia a závery

Proces suburbanizácie meniaci priestory bratislavského zázemia sa prejavuje aj v kultúrnej sfére. Jeden z najvýznamnejších migračných pohybov súčasnosti mení spoločnosť pôvodne vidieckeho zázemia hlavného mesta nielen v základných kvantitatívnych parametroch. Prichádzajúce obyvateľstvo si do nového domova prináša vlastné skúsenosti, preferencie, predstavy o svete. Sondu približujúcu sféru kultúry meniaceho sa sociálneho priestoru predstavuje jedno z vyjadrení hodnotových ukotvení obyvateľstva – ich volebné správanie.

Hoci obce bratislavského zázemia volili už v období pred naštartovaním suburbanizačných procesov na slovenské pomery dosť mestsky, práve v súvislosti s rastom migračnej dynamiky dochádza k posilňovaniu týchto vzorcov. Rast podpory mestských strán reprezentovaných najmä SDKÚ a SaS, ktorá súvisí so sociálnymi zmenami v zázemí Bratislavy sa prejavili aj v priestorovo čoraz kompaktnejšej zóne zvýšenej podpory. Výsledok výrazne kopírujúci región intenzívnej suburbanizácie bol dosiahnutý až v ostatných voľbách v súvislosti s volebným výsledkom aktuálne najmestskejšej strany – strany SaS. V rámci viacerých obcí v tejto zóne boli navyše na úrovni okrskov dosiahnuté najvyššie hodnoty podpory vôbec. Išlo o obce z viacej volebnými okrskami, pričom niektoré predstavovali nové sídelné útvary, resp. priestory intenzívnej výstavby a migrácie.

Podpora SaS v ostatných voľbách vykazuje pomerne silené závislosti s viacerými kumulovanými ukazovateľmi suburbanizačných procesov v regióne. Vôbec najsilnejšie závislosti boli zistené v prípade nárastu podielu vysokoškolsky vzdelaných obyvateľov obce a priemernej ročnej migrácie. Najmä v súvislosti so silnou závislosťou podpory SaS a rastu vzdelanostnej úrovne treba pri interpretovaní zohľadniť viaceré relácie produkujúce takéto hodnoty, ako atribúty pôvodnej vzdelanostnej štruktúry, charakteristiky miestneho trhu práce a realitného trhu, preferencie v bývaní rôznych príjmových skupín a pod.

Na tomto mieste by sme radi urobili ešte niekoľko poznámok k aktuálnej dominancii pravice vo veľkých mestských centrách a k budúcnosti mestských politických tém a ich ideologického rámcovania. Sú známe historické dôvody diskreditácie ľavicových ideológií a špecifické atribúty zápasov s mečiarizmom, z ktorého vzišla pravica a zvlášť SDK ako symbol transformačného pokroku, spoločenského progresivizmu, obrany občianskych a demokratických hodnôt a európskej integrácie. Súčasťou toho bol aj pomerne silne liberálny ekonomický program a s ním spojené sociálne politiky I. Mikloša či Ľ. Kaníka. Tieto boli značnou časťou voličstva chápané ako nevyhnutné či dokonca ako najlepšie z možných. Programové priority vychádzajúce z myšlienok trhovej ortodoxie zostali už prakticky jediným výraznejším jasne identifikovateľným

prvkom súčasnej SaS, ktorý by bolo možné čo len vzdialene vzťahnúť k liberálnym ideologickým východiskám. Stalo sa tak po tom, čo SaS najprv odsunula liberálne-občiansku politickú agendu (registrované partnerstvá, legalizácia ľahkých drog a pod.) kvôli zostaveniu stredo-pravicovej vlády. Neskôr sa pod predčasný koniec vlády SaS rozhodujúcim spôsobom podpísala, s postojom zrodeným tentokrát z nesúhlasu s veľkou európskou finančnou podporou Grécku. SaS potvrdila dlhodobu mocnejúcu pozíciu na čele euroskeptického tábora, teda pozíciu zásadne odlišnú od dovtedajšej línie stredo-pravicových strán. (Pozri napr. Marušiak 2016) Zatiaľ čo myšlienky trhovej ortodoxie a minimálneho štátu spojené so zodpovedajúcim sociálno-ekonomickým programom môžu stále presvedčiť časť mestského elektorátu, otvorenou otázkou je, či postupná rezignácia na liberálne témy bude efektívnou stratégiou na udržanie si dominancie tak v Bratislave samotnej, ako aj v jej zázemí. Predstava, že životné príbehy tu bývajúcего voličstva sa udiali *napriek* európskej integrácii, a nie práve *vdaka* nej, je pomerne odvážna.

Jednoznačný anti-urbanizmus nie je v prípade SaS explicitne artikulovaný. SaS, podobne ako pred tým SDKÚ, zdôrazňovala / zdôrazňuje vzdelanosť, rozhladenosť a ekonomickú úspešnosť (občas implikujúce nadradenosť) svojho elektorátu, pričom tieto charakteristiky sú spravidla spájané práve s mestským prostredím. Avšak na rozdiel od SDKÚ, najmä vo vyjadreniach niektorých hlavných predstaviteľov SaS možno identifikovať vľajnejší postoj k viacerým občianskym princípom a k mimoekonomickým liberálnym hodnotám. Niektoré témy sú prezentované spôsobom nie nepodobným populistickej, konzervatívnej či dokonca radikálnej pravice: komunikácia sterilizácie rómskych žien, prezentované postoje počas tzv. utečeneckej krízy či živenie protiislamských nálad. Za prípad vyhranenia sa SaS voči mestskému liberálnemu elitárstvu je možné považovať kritické poznámky na adresu „bratislavskej kaviarne“ a „slniečkárov“, pričom viaceré výroky predsedu sú kritikmi považované až za extrémne.

Na odpoveď, či dôjde k politickej redefinícii mesta ako liberálneho a od centra skôr naľavo položeného priestoru, voči ktorému bude suburbium hájiť konzervatívne hodnoty, si budeme musieť ešte počkať. Špecifiká straníckej politickej scény u nás, konkrétne jej nestabilita z hľadiska dĺžky trvania existencie často i najvýznamnejších subjektov, a obmedzená platnosť tradičných ideologicko-politických delení, zatiaľ neumožňuje zodpovedať niektoré konkrétnejšie otázky. Z prezentovaných dát nevieme povedať, nakoľko sa na volebnom správaní podpisujú individuálne (kompozičné) faktory predchádzajúce zmenu bydliska a akou špecifické prostredie (kontext) suburbií. Čo sa však javí ako známka obmedzeného vplyvu prostredia na zmenu volebného správania, je skutočnosť, že viaceré problémy novovznikajúcich suburbií, ktoré je možné z veľkej časti pripísať na vrub neregulovaného rozvoja a živeľnej

výstavbe (pozri Šveda – Šuška 2014), negatívnym spôsobom neovplyvnili podporu SaS, ktorá vo svojom ideovom a programovom profile proti štátu a regulácii brojí. Hoci isté vplyvy prostredia sa samozrejme vylúčiť nedajú, v súčasných podmienkach iniciálnej suburbanizácie zázemia Bratislavy treba pre vysvetľovanie kultúrnych zmien uvažovať skôr o vplyve novousadlíkov (kompozičné vysvetlenie). Presvedčivejšie zodpovedanie podobných otázok je však úlohou ďalších výskumov.

***Pavel Šuška** je vedeckým pracovníkom v Geografickom ústave SAV. Vo svojej výskumnej práci sa venuje procesom premien mestského prostredia vo vzťahu k postsocialistickým transformáciám. V rámci tejto širšej témy si zvlášť všíma otázky politických vzťahov a distribúcie moci.*

***Martin Šveda** pôsobí ako vedecký pracovník v Geografickom ústave SAV a na Prírodovedeckej fakulte UK. Dlhodobo sa venuje výskumu suburbanizácie a komplexnej transformácii zázemia postsocialistických miest. Predmetom jeho záujmu sú aj časovo-priestorové aspekty života v urbánnom a suburbánnom prostredí.*

***Vladimír Krivý** je vedeckým pracovníkom na Sociologickom ústave SAV. Zaoberá sa najmä voličským správaním v obciach a regiónoch, tiež podľa veľkostných kategórií obcí. Je autorom sprístupnenej databázy volebných výsledkov vo všetkých obciach Slovenska v rokoch 1929, 1935, 1946 a 1990 – 2016. Zaujíma sa tiež o hodnotové orientácie, o tzv. latentné ideové typy, ako aj o religiozitu na Slovensku a v okolitých krajinách.*

LITERATÚRA

- BAHNA, M. – MAJO, J., 2012: Bratislava zblízka: Voľby '12 a '10. In: Krivý, V. (ed.) Slovenské voľby '12: čo im predchádzalo, postoje a výsledky. Bratislava: Sociologický ústav SAV, s. 203-235.
- BARÁTH, J. – SZÖLLŐS, J. – ČERNÁK, P., 1995: Analýza stability územia volebnej podpory vybraných politických strán (na základe výsledkov volieb 1990, 1992 a 1994). Geografický časopis, 47, 4, 247-259.
- BEZÁK, A., 2014: Funkčné mestské regióny na Slovensku v roku 2001. In Lauko, V. (ed.). Regionálne dimenzie Slovenska. Bratislava: Univerzita Komenského, s. 169–198
- COX, K. R., 1968: Suburbia and Voting Behavior in the London Metropolitan Area 1. Annals of the Association of American Geographers, 58: 111-127. doi:10.1111/j.1467-8306.1968.tb01639.x
- GAINSBOROUGH, J. F., 2001: Fenced off: The Suburbanization of American Politics. Georgetown University Press, Washington DC.

- GAINSBOROUGH, J. F., 2005: Voters in Context: Cities, Suburbs, and Presidential Vote. *American Politics Research*, 33, 3, 435-461. doi.org/10.1177/1532673X04266637
- GAJDOŠ, P., 2013: Mestá - vidiek – regióny. In: Krivý, V. (ed.): *Ako sa mení slovenská spoločnosť*. Bratislava, Sociologický ústav SAV, s. 128-180.
- GAJDOŠ, P. – MORAVANSKÁ, K., 2013: *Suburbanizácia a jej podoby na Slovensku*. Bratislava: Veda.
- GYÁRFÁŠOVÁ, O. – KRIVÝ, V., 2013: Vzorce voličského správania. In: Krivý, V. (ed.) *Ako sa mení slovenská spoločnosť*. Bratislava: Sociologický ústav SAV, s. 257-342.
- HALÁS, M. – KLAPKA, P. – BLEHA, B. – BEDNÁŘ, M., 2014: Funkčné regióny na Slovensku podľa denných tokov do zamestnania. *Geografický časopis*, 66, 2, 89-114.
- HROMÁDKA, J., 1935: *Zemepis okresu Bratislavského a Malackého*. Sväzok 2: Malé Karpaty, Záhorská nížina, Podunajská nížina pri Bratislave. Bratislava: Nákladom učiteľstva.
- KÄHRİK, A. – TAMMARU, T., 2008: Population Composition in New Suburban Settlements of the Tallinn Metropolitan Area. *Urban Studies* 45, 1055-1078. doi.org/10.1177/0042098008089853
- KOSTELECKÝ, T. – KRIVÝ, V., 2015: Urbánno-rurálne rozdiely voličského správania v Česku a na Slovensku. *Sociológia – Slovak Sociological Review*, 47, 4, 390-413.
- KRIŠJĀNE, Z. – BĒRZIŅŠ, M., 2012: Post-Socialist Urban Trends: New Patterns and Motivations for Migration in the Suburban Areas of Rīga, Latvia. *Urban Studies*, 49, 2, 289-306. doi.org/10.1177/0042098011402232
- KRIVÝ, V., 2000: *Politické orientácie na Slovensku – skupinové profily*. Bratislava: IVO.
- KRIŽAN, F. – ŠVEDA, M., 2011: Regionálne disparity v bytovej výstavbe na území Slovenska v rokoch 1997 – 2009. *Acta Geographica Universitatis Comenianae*, 55, 2, 243-264.
- MAESSCHALCK, F., de 2009: Beyond the Anglo-Saxon Experience: City-Suburban Political Polarization in Brussels, Belgium. *Espace populations sociétés*, 2009/2 | 2009, mis en ligne le 01 avril 2011, consulté le 19 juin 2016. URL: <http://eps.revues.org/3737>
- MAESSCHALCK, F., de 2011: The Politicisation of Suburbanisation in Belgium: Towards an Urban-Suburban Divide. *Urban Studies*, 48, 4, 699-717. doi.org/10.1177/0042098010366764
- MADLEŇÁK, T., 2012: *Regionálna diferenciácia volebného správania na Slovensku (1998 – 2010)*. Bratislava: Veda.
- MARUŠIAK, J., 2016: Slovenské politické strany a vstup SR do EÚ (do roku 2012). In: Pekník, M. et al.: *Pohľady na Slovenskú politiku po roku 1989*. Bratislava: Veda, pp. 275-316.
- McKEE, S. C. – SHAW, D. R., 2003: Suburban Voting in Presidential Elections. *Presidential Studies Quarterly* 33, 125-145. doi.org/10.1111/j.1741-5705.2003.tb00019.x

- MYANT, M. – DRAHOKOUPIL, J., 2011: *Transition Economies: Political Economy in Russia, Eastern Europe, and Central Asia*. Hoboken, NJ, John Wiley & Sons.
- NOVOTNÝ, L., 2016: Urban Development and Migration Processes in the Urban Region of Bratislava from the Post-Socialist Transformation until the Global Economic Crisis. *Urban Geography*, 37, 7, 1009-1029.
doi.org/10.1080/02723638.2016.1139413
- OUŘEDNÍČEK, M., 2007: Differential Suburban Development in the Prague Urban Region. *Geografiska Annaler: Human Geography* 89B (2): 111-125.
doi.org/10.1111/j.1468-0467.2007.00243.x
- PLEŠIVČÁK, M., 2013: Časopriestorové aspekty rurality volebnej podpory rozhodujúcich politických strán na Slovensku v celoštátnom a regionálnom kontexte v období rokov 1998 – 2010. *Politologický časopis*, 20, 2, 176-196.
- PLEŠIVČÁK, M., 2014: Otázka politického správania obyvateľov vidieka a mesta v krajinách bývalého východného bloku so špeciálnym akcentom situácie na Slovensku. *Acta Geographica Universitatis Comenianae*, 58, 2, 229-242.
- PODOLÁK, P., 2010: Migrácia a jej vplyv na rozvoj suburbanizačných procesov vo vybraných regiónoch Slovenska. *Geographia Slovaca*, 27, 41-55.
- SZABÓ, B. – TÁTRAI, P., 2016: Regional and Social Cleavages in the Slovak Elections after the Change of the Regime. *Geografický časopis*, 68, 3, 195-212.
- ŠPAČKOVÁ, P. – OUŘEDNÍČEK, M., 2012: Spinning the Web: New Social Contacts of Prague's Suburbanites. *Cities*, 29, 341–345.
doi:10.1016/j.cities.2011.09.002
- ŠÚ SR, 2015: Anonymizované mikroúdaje populácie Slovenska.
- ŠVEDA, M., 2016: Život v Bratislavskom suburbiu: prípadová štúdia mesta Stupava. *Sociológia – Slovak Sociological Review*, 48, 2, 139–171.
- ŠVEDA, M. – PODOLÁK, P., 2014: Fenomén neúplnej evidencie migrácie v suburbannej zóne (na príklade zázemia Bratislavy). *Geografický časopis*, 66, 2, 115-132.
- ŠVEDA, M. – MADAJOVÁ, M. – PODOLÁK, P., 2016: Behind the Differentiation of Suburban Development in the Hinterland of Bratislava, Slovakia. *Sociologický časopis / Czech Sociological Review*, 52, 6, 893-926.
- ŠVEDA, M. – SLÁDEKOVÁ MADAJOVÁ, M. – PODOLÁK, P., 2016: Behind the Differentiation of Suburban Development in the Hinterland of Bratislava, Slovakia. *Sociologický časopis*, 52, 6, 893-925.
- ŠVEDA, M.– ŠUŠKA, P., 2014: K príčinám a dôsledkom živeľnej suburbanizácie v zázemí Bratislavy : príklad obce Chorvátsky Grob. *Geografický časopis*, 66, 3, 225-246.
- Van GENT, W. P. C. – JANSEN, E. F. – SMITS, J. H. F., 2014: Right-Wing Radical Populism in City and Suburbs; An Electoral Geography of Partij Voor de Vrijheid in the Netherlands. *Urban Studies*, 51, 9, 1775-1794.
doi.org/10.1177/0042098013505889
- WALKS, R. A., 2004: Place of Residence, Party Preferences, and Plitical Attitudes in Canadian Cities and Suburbs. *Journal of Urban Affairs*, 26, 3, 269-295.
doi.org/10.1111/j.0735-2166.2004.00200.x

- WALKS, R. A., 2005: City-Suburban Electoral Polarization in Great Britain, 1950 – 2001. *Transactions of the Institute of British Geographers*, 30, 500-517. doi.org/10.1111/j.1475-5661.2005.00185.x
- WILLIAMSON, T., 2008: Sprawl, Spatial Location, and Politics: How Ideological Identification Tracks the Built Environment, *American Politics Research*, 36, 903-933. doi.org/10.1177/1532673X08318589
- ZUBRICZKÝ, G., 2010. Suburbanizácia Bratislavy. In: Hardi, T., Lados, M., Tóth, K., (eds.) *Slovensko-maďarská aglomerácia v okolí Bratislavy*. Győr-Šamorín. (Stredisko regionálnych výskumov Maďarskej akadémie vied, Fórum inštitút pre výskum menšín).